



Motion 15/2013

KILLINGSAND

Utredning motion 15/2013 Killingsands havsbad

Kommentar till utredningen 20200424

Utredningen har cirkulerat och legat på många olika tjänstemän genom åren varvid förvaltningen ej gjort ett tillfredställande jobb. Jag som chef för sektorn sista åren borde ha följt upp det noggrannare och sett till att den blivit genomförd. Det är olyckligt men vi ska öka farten och förhoppningsvis ta igen förlorad tid.

I tjänsten

Magnus Hansson
Tillväxtchef

Killingsandshavsbad historik och nutid

Killingsand har alltid varit ett rekreationsområde i Robertsfors kommun med långgrund sandstrand och skyddande dyner. Det är sedan många år tillbaka ett utpekat natura 2000 område på grund av sin placering som oexploaterad strand i Västerbottens län med unika sanddynor med utökat strandskydd. Sedan 60/70-tal har stranden använts främst som en rekreationsplats under sommarhalvåret. Stranden är mycket välbehållen och det är långgrund i vattnet vilket gör att många barnfamiljer söker sig dit. En fin sommardag kan det vara uppemot 200 badgäster på stranden.

I dagsläget finns det torrtoaletter i anslutning till stranden som har funnits där sedan 70/80-talet och som renoverats under 00-talet. Robertsfors kommun ansvarar sedan många år tillbaka för tömning och skötsel av torrtoaletterna.

I anslutning till stranden finns också en parkering där det under säsong står många husbilar, husvagnar och såklart bilar som badgästerna färdats i.

Motionen i text

Kommunen äger ett markområde kring Killingsands havsbad där det bl.a. finns en enkel stuga som ibland hyrs ut sommartid. Stugan består av ett sovrum och kök med sovplats. Den har en gasspis samt avlopp till en avloppstank. Vatten hämtas från en brunn i närheten. En torrtoa finns. Stugan är i stort behov av underhåll, ny ytterpanel mm. I hela området finns en brunn med handpump, och ett antal torrdass. Ett dubbeldass har avloppstank, övriga fyra dass är försedda med pappkartong och plastsäck. Dessutom finns en avloppstank för latrin för husvagnar. Vid bra sommarväder är badet mycket välbesökt. Ett antal enkla husvagns-parkeringar är iordningställda, där det är möjligt att ställa upp en husvagn. Det råder dock en osäkerhet om hur länge en husvagn kan vara uppställd vid dessa provisoriska husvagnsplatser. I år har skogen i området gallrats igenom och det är nu angeläget att kommunen tar fram en strategi för hur området kring Killingsand ska utvecklas. Möjlighet finns att dra en vattenledning från Klintsjölänningen där kommunalt vatten finns. Vid Klintsjölänningen finns även elström .

Kostnaden för att dra vatten och el-ledning till havsbadet kan finansieras med avstyckning och försäljning av ex.vis sommarstugetomter. En serviceanläggning med toaletter, duschar m.m. skulle innebära att havsbadet vid Killingsand skulle attrahera ännu fler besökare. Delar av denna utökade och förbättrade service borde kunna avgiftbeläggas för att årligen finansiera underhåll och skötsel av området Centerpartiet föreslår att kommunfullmäktige uppdrar till kommunstyrelsen: att det tas fram ett antal olika förslag på hur Killingsandområdet kan utvecklas och att dessa förslag presenteras

för beslut i kommunfullmäktige i juni år 2014. Förslagen ska även ange en inriktning om vad som bör göras med den stuga som finns på området.

Utredning

I motionen föreslås att utveckla Killingsand till ett mer campingliknande område. Vi tror från sektor Tillväxt att detta skulle kunna vara ett riktigt framgångskoncept för att locka fler turister att stanna till i kommunen. Däremot skulle då Robertsfors kommun ge sig in i att konkurrera med både Sikeå havscamping och Lufta Camping vilket inte är lyckat.

Kostnad för vattendragning till Killingsand från Klintsjölänningen är cirka 200 000 kronor för sommarvatten och 500 000 kronor för nedgrävd vintervattenledning.

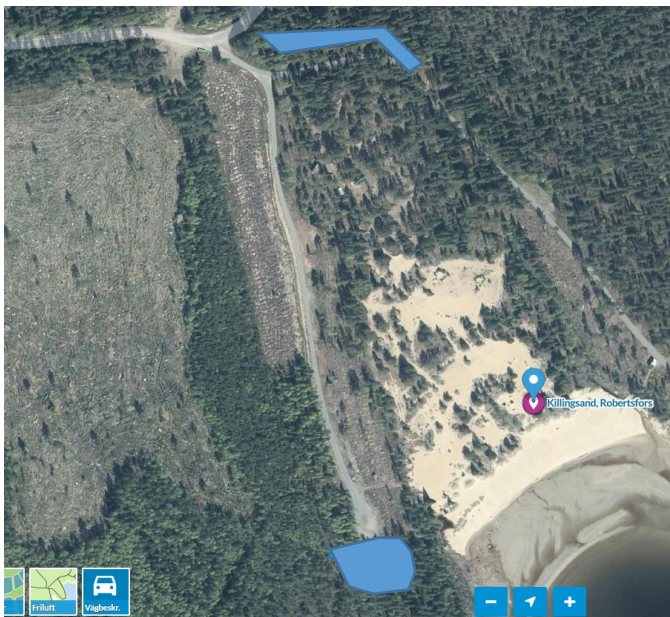
Elström cirka 100 000 kronor om det utförs vid grävning av vintervatten. I annat fall cirka 350 000 kronor beroende på terräng. Det behövs då också ett eget abonnemang till en uppstartskostnad på 25 000 kronor och sedan en mindre avgift beroende på förbrukning osv.

Vatten finns idag i egen brunn och det går att bygga en enklare lösning för att pumpa upp vatten än idag med handpump. Vattnets kvalitet kontrolleras en gång per år inför säsong.

Åtgärder som är gjorda:

Uppfräschning väg, nytt bärlager 2015,2017 och 2019 plus saltning vid torr sommar.

Avverkning skog, 2016 & 2017 enligt skogsbruksplan(se bilaga)



Ny toalett 2016

Gallring 2017,2019,2020

Nya broar 2014, 2015

Handikappanpassning 2014

Uppgradering av bänkar, bord 2016, 2018, 2019

Renovering av gungställning, 2019

Renovering av ställplatser husbil/husvagn 2018 & 2019

Avsatt pengar i investeringsbudget för att byta brädfodring stuga

Ändring av hastighet väg till killingsand 2019 (se bilaga)

Planerade åtgärder 2020 –

Underhåll av befintlig kommunal verksamhet som är på plats

Följa skogsplan, gallra sköta om området

Se över om vandringsleden går att restaurera, röja, markera

Byte av brädfodring stuga

Svar på motionen

Tillväxtsektorn tar fram förslag under 2020 för Killingsandsområdet och presenterar för kommunstyrelsen.

I tjänsten

Magnus Hansson
Tillväxtchef
Robertsfors Kommun