

KOMMUNSTYRELSEN

Verksamheter inom sociala utskottets ansvarsområde

DELÅRSBOKSLUT PERIODEN JANUARI – AUGUSTI 2018

REDOVISAT JAN-AUGUSTI 2018		
	2018	2017
Driftintäkter	20 496	20 931
Driftkostnader	-140 431	-131 362
Nettoutfall	-119 935	-110 431
Kalk kapitalkostn	-1 057	-1 090
Nettodriftkostnad	-120 992	-111 521

PROGNOSTISERAT BUDGET- UTFALL FÖR HELÅRET 2018		
Verksamhet	Budget	Prognos
Ins f ordinärt boende	49 177	-2 000
Ins f särskilt boende	71 873	-3 250
Ins-funktionshindr	30 919	2 300
Ins för barn o familj	16 332	-2 000
Insatser flykt o inv	0	0
Totalt	168 301	-4 950

UTSKOTTETS UPPGIFTER

Ks su har av kommunstyrelsen varit delegerad att fullgöra kommunens ansvar enligt socialtjänstlagen (SoL), lagen om stöd och service till vissa funktionshindrade (LSS) vissa uppgifter enligt hälso- och sjukvårdslagen (HSL)

VIKTIGA HÄNDELSER UNDER ÅRET

Heltidsresan. Från och med den 1 januari 2018 erbjuds heltid vid alla nyrekryteringar inom kommunals avtalsområde. Detta är ett första steg i den så kallade Heltidsresan som syftar till att alla medarbetare inom kommunals avtalsområde ska kunna arbeta heltid. En långsiktig handlingsplan har upprättats för att nå detta mål.

I denna resa är det en stor utmaning att nyttja resurserna optimalt då vi samtidigt har målsättningen att verka för var tredje helgtjänstgöring

Omstrukturering inom verksamheten för ensamkommande barn fortsätter. Från och med den 1 November omfattas verksamheten endast av 4 medarbetare. I takt med att ungdomarna blir äldre kommer även den sista stödboendeverksamheten att avvecklas vilket väntas ske i början av 2019.

VÄSENTLIGA AVVIKELSER UNDER PERIODEN

Insatser för ordinärt boende

Prognostiserat underskott mot budget på -2000 tkr förklaras i huvudsak med starkt bemanning dagtid helg och införande av två vaken natt på korttidsboendet Gläntan. Detta har varit nödvändigt med anledning ökade behov hos målgruppen utifrån att sjukhuset är mer benägna att skriva ut patienter tidigare samt att brukare kommer med kortare varsel på grund av nya utskrivningsregler. Detta har medfört att mycket ansvar har förskjutits från slutenvården till kommunen och Gläntan. Vi har därmed också fått ökade kostnader från NUS utifrån kortare hemtagningstid. Vidare har tjänstgöringsgrad för chef på Gläntana höjts till 75 %. Städkostnader har fördubblats för att klara hygienkraven.

Inom hemtjänsten har volymerna varit relativt stabila. Vi har dock ändå haft förhöjda personalkostnader under delar av året.

Insatser för särskilt boende

Prognostiserat underskott på -3250 tkr. Underskottet på Särskilda boenden avser i huvudsak Lövlunden. Hus ett och två har inte separerats i ekonomisk redovisning men de stora kostnaderna har uppstått på hus två i samband med personalförstärkningar, för att hantera hot och våldsituationer, och arbetsmiljöåtgärder genom Robertsforshälsan. Utöver detta har vi ett underskott på 1100 tkr för gemensamma resurser som nyttjas av samtliga särskilda boenden. Annat som förklarar underskottet är stärkt chefsorganisation samt sommaravtal med sjuksköterskor för att klara semesterperioderna.

Insatser för funktionshindrade

Inom handikappomsorgen har vi haft minskade kostnader sedan 2017 avseende köp av huvudverksamhet, dvs köp av externa vårdplatser på boende med särskilt stöd och service enligt LSS. Prognostiserat överskott för helåret är 2300 tkr

Insatser barn och familj

Prognostiserat underskott mot budget på - 2000 tkr. Under 2018 har kostnaderna för försörjningsstöd ökat dramatiskt. Underskottet förklaras dels med att vi sänkte budgeten för försörjningsstöd med 400 tkr jämfört med föregående år. Utgifterna väntas dock bli närmare 800 tkr högre vid årets slut. Det finns ingen enskild faktor som kan förklara denna stora ökning. Vi har haft många nyinflyttade med behov av ekonomiskt bistånd. Många familjer som lämnar etableringsverksamheten har behov av försörjningsstöd.

Kostnaderna för HVB unga är den andra stora utgiftsposten som bidrar till underskottet. Dessa kostnader kommer att vara fortsatt höga året ut.

Övriga faktorer

Övriga faktorer som påverkar den ekonomiska utgången är att sektorn fick ökande kostnader 2017 utifrån att arbetsgivaravgifterna för de under 25 år inte längre subventionerades. Kostnadsökningen för detta var 1,8 miljon. Den ökade konstanden kvarstår men har ej kompenseras i budget 2018.

Sektorn har under perioden lagt ut 373 tkr på psykologpartners och Robertsforshälsan i det hälsofrämjande arbetet. Dessa investeringar i personal väntas dock ge framtida effekter på hälsotalen.

Hur mycket kostnader verksamheterna har haft utifrån heltidsresan har ännu ej analyserats men det bör ha haft viss inverkan på de ökade personalkostnaderna.

Införandet av nytt personal/lönesystem har medfört höjda personalkostnader då ordinarie personal avsatts för att arbeta med detta. Hur stora dessa kostnader har varit har inte kunnat följas upp.

PERSONALKOSTNADER

Årets lönekostnader för perioden uppgår till 110707 tkr (föregående år 102893 tkr.) ökningen är 7,59 %. Beror till största del på lönesatsningar på undersköterskor, på ökade personalkostnader för Lövlunden och Gläntan samt förstärkt ledningsorganisation. Vidare har vi haft viss övertalighet bland sjuksköterskor för att klara framtida kompetensförsörjning.

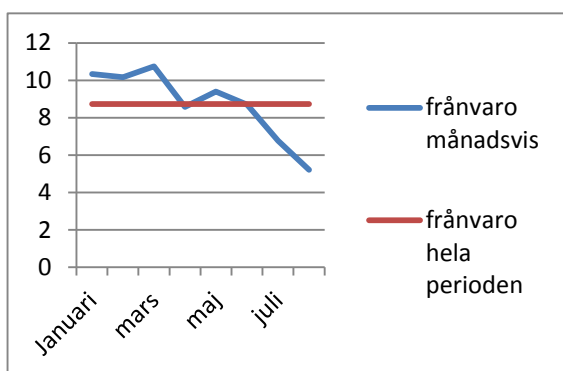
PROGNOS FÖR HELÅRET

Sociala sektorn går, sammantaget alla sektorns verskameter, mot ett totalt underskott på -4950 tkr vid årets slut.

MÅLUPPFYLLELSE

Medarbetarmålen avseende sjuktal

Den sammantagna sjukfrånvaron under perioden januari till och med augusti har för sektorn varit 8,72 % vilket är samma nivå som motsvarande period föregående år. Utvecklingen månad för månad har dock varit positiv från att i början av året ligga över 10 % till att i augusti vara nere på 5,5 %. Se diagram nedan.



Sjukfrånvaron presenteras enhet för enhet i bifogat dokument.

Övriga mål

Övrig måluppfyllelse mäts årligen och några nya resultat finns inte att tillgå. Avseende de övriga målen utifrån brukare/kund och hållbar tillväxt så har sektorn dock goda förutsättningar att nå dem.

INVESTERINGAR

Fördröjning av investering av WiFi i fastigheter samt upphandling av larm medför att installation av digitala larm på SÄBO flyttas fram i tiden. Begäran om ombudgetering till 2019 kommer att göras.

Budget (tkr)	Prognos	Avvikelse
1950 tkr	1150 tkr	800 tkr