

Anton Brännvall  
010 452 27 57

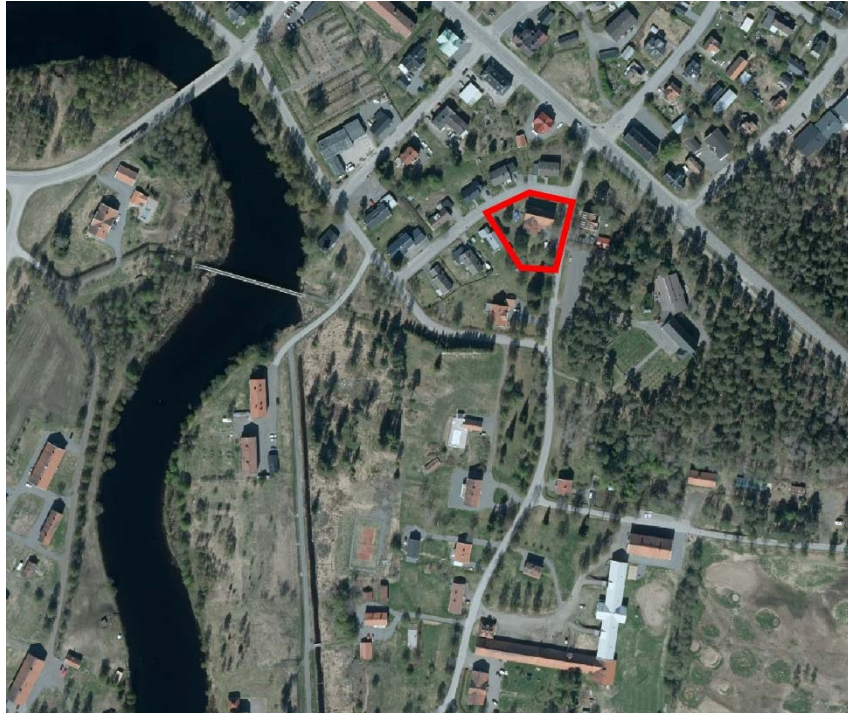
## Detaljplan för fastigheten Prästen 4, Robertsfors kommun

Enligt 6 kap. 11§ miljöbalken ska en myndighet eller kommun som upprättar eller ändrar en plan eller ett program göra en bedömning av planen, programmet eller ändringen och om dess genomförande kan antas medföra betydande miljöpåverkan. Syftet med miljöbedömningen är att integrera miljöaspekter i planeringen så att en hållbar utveckling främjas. Bedömningen ska göras enligt de kriterier som anges i *förordning (1998:905) om miljökonsekvensbeskrivningar* och ska utmytna i ett motiverat ställningstagande.

Innan myndigheten eller kommunen tar ställning till om betydande miljöpåverkan kan antas uppstå så ska den länsstyrelsen, kommuner och andra myndigheter som berörs av planen, programmet eller ändringen, ges tillfälle att yttra sig.

Om förändringen antas innebära betydande miljöpåverkan ska det upprättas en miljökonsekvensbeskrivning (MKB) för detaljplanen där konsekvenserna ska identifieras, beskrivas och bedömas. Innehållet i en MKB regleras i 6 kap. 12-13§ MB. Hänvisning till detta finns även i plan och bygglagens (2010:900) 4 kap. (34§).

<b>Planens namn/beteckning</b>	Detaljplan för fastigheten Prästen 4, Robertsfors kommun, Västerbottens län.
<b>Planens syfte och huvuddrag</b>	<p>Syftet med detaljplanen är att skapa förutsättningar för bageriverksamhet (ej störande verksamhet) och bostadsändamål. Gällande detaljplan reglerar att marken får användas för bostadsändamål. Kommunen har tidigare lämnat tidsbegränsade bygglov för ändrad användning. Eftersom att tidsbegränsat bygglov får ges för högst sammanlagt 15 år måste detaljplanen ändras för att permanent bygglov ska kunna beviljas.</p> <p>Planområdet omfattar fastigheten Prästen 4 i Robertsfors tätort. Fastigheten är i privat ägo.</p>



Översiktskarta, planområdet markeras ungefärligt med rött. © Lantmäteriet

- Bedömning** Detaljplanens genomförande bedöms inte medföra betydande miljöpåverkan. En miljökonsekvensbeskrivning (MKB) för detaljplanen, där konsekvenser identifieras, beskrivs och bedöms kommer därmed inte tas fram.
- Planförfarande** Detaljplanen tas fram med standardförfarande (förenklat om möjligt) eftersom den inte bedöms vara av betydande intresse för allmänheten eller i övrigt av stor betydelse. Detaljplanen bedöms vara förenlig med kommunens översiktsplan.
- Upprättad av** Anton Brännvall, samhällsplanerare, Tyréns AB.
- Upprättad, datum** 2017-08-29

## Bedömning

För att utreda om planförslagets påverkan kan antas bli betydande har en bedömning skett med hjälp av en checklista som tagits fram utifrån kriterierna i förordning (1998:905) om miljökonsekvensbeskrivningar, 3§ bilaga 2 och 4.

Risk för negativ inverkan leder till att faktorn ska behandlas i planbeskrivningen.

Risk för betydande negativ inverkan leder till att faktorn dessutom ska behandlas i MKB.

	Ingen eller mkt liten risk för negativ	Risk för negativ inverkan	Risk för betydande negativ påverkan	Kommentarer
<b>Skyddade områden:</b>				
Riksintressen 3 och 4 kap mb	X			Planområdet ligger inom eller gränsar till riksintresse för: -Kulturmiljövård enligt 3 kap. 6 § miljöbalken (AC 14). -Naturvård enligt 3 kap. 6 § miljöbalken
Natura 2000 område	X			Berörs inte
Nationalpark 7 kap mb	X			Berörs inte
Naturreservat 7 kap mb	X			Berörs inte
Kulturresevat 7 kap mb	X			Berörs inte
Naturminne 7 kap mb	X			Berörs inte
Biotopskyddsområde 7 kap mb	X			Berörs inte
Biotopskydd	X			Berörs inte
Djur- och växtskyddsområde 7 kap mb	X			Berörs inte
Strandskydd 7 kap mb	X			Berörs inte
Miljöskyddsområde 7 kap mb	X			Berörs inte
Vattenskyddsområde 7 kap mb	X			Berörs inte

Interimistiska förbud 7 kap mb	X			Inga kända
Områdesskydd enligt internationella konventioner (ramsarområden, BSPA-områden, MPA-områden)	X			Berörs inte
Landskapsbildskyddsområde	X			Berörs inte
Naturvårdsavtal	X			Berörs inte
Världsarv	X			Berörs inte
Biosfärsområden	X			Berörs inte
Skyddsvärda objekt eller områden i övrigt	X			Inga kända
Berörs/påverkas artskyddade och/eller rödlistade arter?	X			Under perioden 2000-2017 har inga hotade arter observerats i eller i anslutning till planområdet.
Påverkas kulturmiljö?		X		Planområdet ligger i ett kulturhistoriskt värdefullt område. Kulturmiljövärden ska hanteras i planprocessen och kan säkerställas genom planbestämmelser.
Påverkas naturmiljö och/eller biologisk mångfald?	X			Nej.
Påverkas möjligheten till rekreation- och friluftsliv?	X			Nej.
Berörs/påverkas tysta/ostörda miljöer?	X			Nej.
Finns skred-/erosionsrisk och översvämningsrisk	X			Planområdet ligger cirka 150 meter från Rickleån och bedöms inte ligga inom riskområde för översvämmning. Området har inte förutsättningar för erosion.

Berörs/påverkas materiella tillgångar?	X			Nej.
Innebär planförslaget energikrävande verksamhet?	X			Nej.
Innebär planförslaget alstrande av större volymer av avfall?	X			Nej.
Påverkas lokalklimatet?	X			Nej.
Finns närliggande miljöfarliga verksamheter som medför risk för miljö och hälsa?	X			Nej.
Innebär planen möjlighet till miljöfarlig verksamhet som medför risk för miljö och hälsa?	X			Nej.
Påverkas omgivningen av störningar från planområdet?				
buller	X			Nej.
ljus	X			Nej.
lukt	X			Nej.
damning	X			Nej.
elektromagnetiska fält	X			Nej.
vibrationer	X			Nej.
Påverkas planområdet av störningar från omgivningen?				
buller	X			Nej.
ljus	X			Nej.
lukt	X			Nej.
damning	X			Nej.
elektromagnetiska fält	X			Nej.
vibrationer	X			Nej.
Påverkas stads- och stads-/landskapsbilden?	X			Syftet med detaljplanen är att bekräfta pågående användning.
Påverkas planområdet av barriärer från omgivningen?	X			Nej.

Påverkas omgivningen av barriärer från planområdet?	X			Nej.
Berörs/påverkas planområdet av förorenade mark- och vattenområden?	X			Inga kända föroreningar inom planområdet.
Påverkas omgivningen av risk för föroreningar i mark- och vattenområden från planförslaget?	X			Nej.
Finns risk för höga radonhalter i planområdet?	X			Inga kända undersökningar finns, ingen nybyggnation är aktuell.
Påverkas planområdet av luftföroreningar från omgivningen?	X			Inga problem med luftföroreningar har rapporterats i Robertsfors tätort.
Påverkas omgivningen av risk för luftföroreningar från planområdet?	X			Nej.
Påverkas trafiksituationen och trafiksäkerheten inom planområdet?	X			Nej.
Påverkas trafiksituationen och trafiksäkerheten utom planområdet?	X			Nej.
Är planen förenlig med nationella, regionala och lokala miljömål?	X			Ja, se redovisning i kapitel <i>Miljömål och miljö kvalitetsnormer</i>
Påverkas miljö kvalitetsnormer?	X			Nej, se även redovisning i kapitel <i>Miljömål och miljö kvalitetsnormer.</i>
Påverkas hälso- och folkhälsomål?	X			Nej.
Förenlighet med gällande kommunala planer	X			Kommunen arbetar med att ta fram en ny översiktsplan.

### Övriga kravfaktorer

Ja på någon punkterna innebär att detaljplanen kan leda till betydande miljöpåverkan och att plan-MKB ska tas fram.

	Ja	Nej
Innefattar genomförandet av planen, programmet eller ändringen en verksamhet eller åtgärd som kräver tillstånd enligt 7 kap. 28 a§ miljöbalken (Natura 2000)?		X
Anger detaljplanen förutsättningarna för kommande tillstånd för verksamheter eller åtgärder som anges i 3§ eller bilaga 3 i förordningen (1998:905) om miljökonsekvensbeskrivningar?		X

## Miljömål

Syftet med de nationella miljömålen målen är att till nästa generation lämna över ett samhälle där de stora miljöproblemen i Sverige är lösta. Detta ska ske utan att orsaka ökade miljö- och hälsoproblem utanför Sveriges gränser. Årlig uppföljning och fördjupad utvärdering av miljömålen går att läsa på miljömålsportalen ([www.miljomal.nu](http://www.miljomal.nu)).

Länsstyrelsen i Västerbotten har inte fastställt några regionala miljömål.

Samtliga miljömål och planens bedömda inverkan på dessa:

Miljömål	Planens inverkan
1 Begränsad klimatpåverkan	x
2 Frisk luft	x
3 Bara naturlig försurning	x
4 Giftfri miljö	x
5 Skyddande ozonskikt	x
6 Säker strålmiljö	x
7 Ingen övergödning	x
8 Levande sjöar och vattendrag	x
9 Grundvatten av god kvalitet	x
10 Hav i balans samt levande kust och skärgård	x
11 Myllrande våtmarker	x
12 Levande skogar	x
13 Ett rikt odlingslandskap	x
14 Storslagen fjällmiljö	x
15 God bebyggd miljö	±
16 Ett rikt växt- och djurliv	x

### Förklaringar

+ positiv påverkan

- negativ påverkan

± obetydlig positiv eller negativ påverkan

++ mycket positiv påverkan

-- mycket negativ påverkan

x ingen påverkan

*Kommentar: Detaljplanens genomförande bedöms inte förhindra uppfyllelse av miljömålen.*



## Miljökvalitetsnormer

Miljökvalitetsnormer (MKN) är juridiskt bindande styrmedel som infördes med miljöbalken för att komma till rätta med miljöpåverkan från diffusa utsläppskällor från till exempel trafik och jordbruk. En MKN kan anges som en halt eller ett värde men kan även beskrivas i ord.

MKN är styrmedel för att nå miljökvalitetsmålen. Det finns idag MKN för olika föroreningar i utomhusluften (*SFS 2010:477*), olika parametrar i vattenförekomster (*SFS 2004:660*), olika parametrar i havsmiljön (*SFS 2010:1341*) olika kemiska föreningar i fisk- och musselvatten (*SFS 2001:554*) samt för omgivningsbuller (*SFS 2004:675*).

### MKN FÖR UTOMHUSLUFT

Det finns MKN för den högsta tillåtna halten av kvävedioxid och kväveoxider, svaveldioxid, kolmonoxid, ozon, bensen, fina partiklar (PM10 och PM2,5), bens(a)pyren, arsenik, kadmium, nickel och bly i utomhusluft.

Genomförande av detaljplanen bedöms inte innebära risk att MKN för utomhusluft överskrids.

### MKN FÖR VATTENFÖREKOMSTER

Vattenmyndigheterna har det övergripande ansvaret att se till att EU:s ramdirektiv för vatten (vattendirektivet) genomförs i Sverige. Grundvatten, sjöar, vattendrag och kustvatten har delats in i vattenförekomster för vilka bedömning har skett av vilken ekologisk, kemisk eller kvantitativ status som vattnet har och vilka krav som ställs för att kunna upprätthålla eller förbättra vattnets status.

Bottenvikens vattendistrikt är Sveriges nordligaste vattendistrikt och omfattar hela Norrbottens län samt större delen av Västerbottens län. Länsstyrelsen i Norrbottens län har utsetts till vattenmyndighet i distriktet. Vattendistriktet beslutade i december 2016 om (nya) MKN, åtgärdsprogram och förvaltningsplan för åren 2016-2021. Beslutande MKN innebär kortfattat att alla ytvattenförekomster ska uppnå eller behålla hög eller god ekologisk status och god kemisk ytvattenstatus samt att alla grundvattenförekomster ska uppnå eller behålla god kvantitativ status och god kemisk grundvattenstatus. Yt- och grundvattenstatusen får generellt inte försämrats.

Rickleån passerar cirka 150 meter väster om planområdet. Rickleån (SE713013-174499) uppnår enligt den senaste statusklassningen ej god kemisk status och måttlig ekologisk status.

Fastigheten är ansluten till kommunens vatten- och avloppsnät. Genomförande av detaljplanen bedöms inte påverka möjligheterna för Rickleån att uppnå god kemisk eller ekologisk status.

### MKN FÖR HAVSMILJÖN

Inget vatten som påverkar kustvatten/MKN berörs av detaljplanen.

**MKN FÖR FISK- OCH MUSSELVATTEN**

Ingen vattenförekomst som ska skyddas och som ingår i Naturvårdsverkets förteckning (*NFS 2002:6*) påverkas av detaljplanens genomförande.

**MKN FÖR OMGIVNINGSBULLER**

MKN för buller bygger på ett EG-direktiv för buller som infördes i svensk lagstiftning i förordning (2004:675) om omgivningsbuller. Enligt förordningen finns en skyldighet att kartlägga buller och upprätta åtgärdsprogram samt sträva efter att omgivningsbuller inte medför skadliga effekter på människors hälsa. Kravet på kartering börjar gälla när ett samhälle har fler än 100 000 invånare.

Robertsfors har färre än 100 000 invånare och det finns därför inte något formellt krav på bullerkartering. Det finns därför inte heller några beslutade miljökvalitetsnormer för buller i Robertsfors. Inga problem med buller har rapporterats och genomförande av detaljplanen bedöms inte påverka bullersituationen negativt i omkringliggande områden.